



สถานการณ์ ที่เกี่ยวข้องกับการสูบบุหรี่ ใน 52 อปท.



ผศ.ดร.ศรัณญา เบญจกุล
อ.ดร.紗โรจน์ นาคจุ
นายอภิชาติ รัษฎาหาร
นางสาวอรพี จุฬิมาศาสตร์

“เวทีคืนข้อมูล แลกเปลี่ยนเรียนรู้ และลงนามความร่วมมือเพื่อ อปท.ปลอดบุหรี่”

วันที่ 7 - 8 ธันวาคม 2563

ภายใต้โครงการพัฒนาสมรรถนะนักขับเคลื่อนนโยบายควบคุมการบริโภคยาสูบระดับท้องถิ่นของมูลนิธิรณรงค์เพื่อการไม่สูบบุหรี่

ทบทวนการดำเนินงานสำรวจ
สถานการณ์ที่เกี่ยวข้องกับการยาสูบ
ใน 52 อปท.

พฤติกรรมการสูบบุหรี่



การยินยอมปฏิบัติตามกฎหมาย
สิ่งแวดล้อมปลอดบุหรี่



ขอบเขตการนำเสนอ

การยินยอมปฏิบัติตามกฎหมาย
ของสถานที่จำหน่ายผลิตภัณฑ์
ยาสูบ



การจัดลำดับ 52 อปท.
ด้วย SI-Index



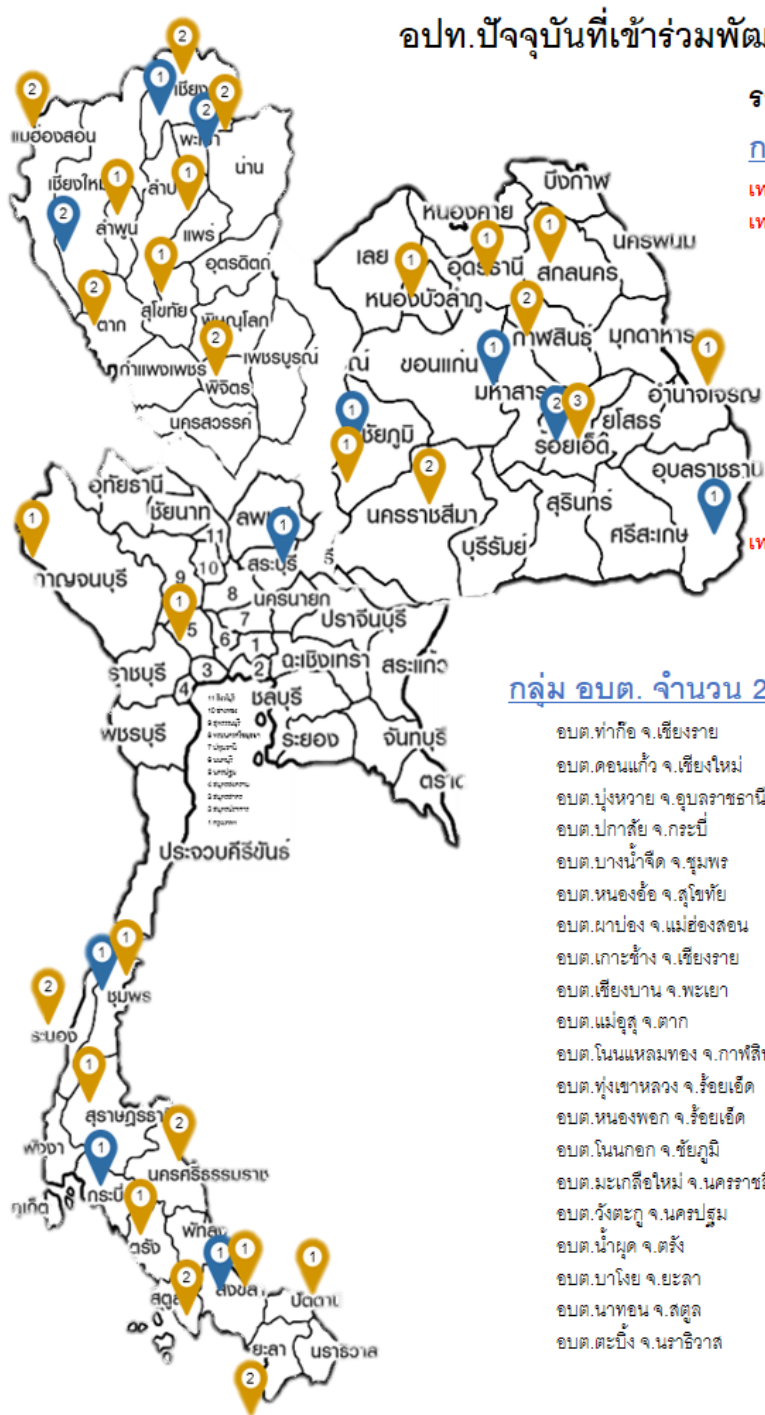
ก้าวต่อไป
“การนำข้อมูลไปใช้”



ทบทวนการดำเนินงาน
สำรวจสถานการณ์ที่เกี่ยวข้อง
กับการยาสูบใน **52** อปท.



อปท.ปัจจุบันที่เข้าร่วมพัฒนาเป็น **อปท. ต้นแบบ** กับมูลนิธิฯ



รวม 52 แห่ง แบ่งเป็น

กลุ่มเทศบาล จำนวน 33 แห่ง

เทศบาลนคร 1 แห่ง
เทศบาลเมือง 10 แห่ง

เทศบาลนครอุดรธานี
เทศบาลเมืองมหาสารคาม
เทศบาลเมืองร้อยเอ็ด
เทศบาลเมืองชัยภูมิ
เทศบาลเมืองสระบุรี
เทศบาลเมืองพะเยา
เทศบาลเมืองตาก
เทศบาลเมืองบางจัน จ.ระนอง
เทศบาลเมืองปากพอง จ.นครศรีธรรมราช
เทศบาลเมืองสิงหนคร จ.สงขลา
เทศบาลเมืองสะเตงนอก จ.ยะลา
เทศบาลตำบลท่ากว้าง จ.เชียงใหม่
เทศบาลตำบลจุน จ.พะเยา
เทศบาลตำบลอู่เม้า จ.ร้อยเอ็ด
เทศบาลตำบลปริก จ.สงขลา
เทศบาลตำบลหลุบ จ.กาฬสินธุ์
เทศบาลตำบลหนองสอง จ.ลำพูน
เทศบาลตำบลปาย จ.แม่ฮ่องสอน
เทศบาลตำบลแม่สะเรียง จ.แม่ฮ่องสอน
เทศบาลตำบลแม่ไร่ จ.เชียงราย
เทศบาลตำบลห้วยฉัตร จ.ลำปาง
เทศบาลตำบลบางคลอง จ.พิจิตร
เทศบาลตำบลไร่รอบ จ.พิจิตร
เทศบาลตำบลนามะเหือง จ.หนองบัวลำภู
เทศบาลตำบลโคกสี จ.สกลนคร
เทศบาลตำบลเมืองสงขลวง จ.ร้อยเอ็ด
เทศบาลตำบลโคกแก้ว จ.อำนาจเจริญ
เทศบาลตำบลห้วยทะเล จ.นครราชสีมา
เทศบาลตำบลพระแห่น จ.กาญจนบุรี
เทศบาลตำบลเขาชุมทอง จ.นครศรีธรรมราช
เทศบาลตำบลหงาว จ.ระนอง
เทศบาลตำบลคลองขุด จ.สตูล

เทศบาลตำบล 21 แห่ง

กลุ่ม อบต. จำนวน 20 แห่ง

อบต.ท่าก้อ จ.เชียงราย
อบต.ดอนแก้ว จ.เชียงใหม่
อบต.บุ่งหวาย จ.อุบลราชธานี
อบต.ปกาสัย จ.กระบี่
อบต.บางน้ำจืด จ.ชุมพร
อบต.หนองซ้อ จ.สุโขทัย
อบต.ผาบ่อง จ.แม่ฮ่องสอน
อบต.เกาะช้าง จ.เชียงราย
อบต.เชียงบาน จ.พะเยา
อบต.แม่อุตุ จ.ตาก
อบต.โนนแหลมทอง จ.กาฬสินธุ์
อบต.ทุ่งเขาหลวง จ.ร้อยเอ็ด
อบต.หนองพอก จ.ร้อยเอ็ด
อบต.โนนกกอก จ.ชัยภูมิ
อบต.มะเกลือใหม่ จ.นครราชสีมา
อบต.วังตะกั่ว จ.นครปฐม
อบต.น้ำมุด จ.ตรัง
อบต.บาโจย จ.ยะลา
อบต.นาทอน จ.สตูล
อบต.ตะบิ้ง จ.นราธิวาส

บทบาทการดำเนินงานสำรวจ

52 อปท.



20 อบต.



21 ทต.



11 ทน./ทม.

ใน 31 จังหวัดของ 4 ภูมิภาคในประเทศไทย



64 ผู้กำกับงานสนาม

288 ผู้จัดเก็บข้อมูล

74 วันสำหรับจัดเก็บข้อมูล

(34 วันของ 18 อปท. และ 40 วันของ 34 อปท.)

45.7% ของชุมชน/หมู่บ้านใน 52 อปท.

ได้รับการจัดเก็บข้อมูล (343 จาก 751 แห่ง)

ทบทวนการดำเนินงานสำรวจฯ (ต่อ)

บททวนการดำเนินงานสำรวจฯ (ต่อ)



คร้วเรื่อน

15,520 คร้วเรื่อน



ประชากร

38,744 คน



สถานที่สาธารณสุข

3,696 แห่ง



สถานที่จำหน่ายยาสูบ

3,021 ร้าน

จำนวนข้อมูลที่ได้รับการจัดเก็บ



ภาพกิจกรรมการสำรวจ สถานการณ์ที่เกี่ยวข้องกับยาสูบ



ภาพถ่ายดาวเทียม

ภาพกิจกรรม
การกำหนดขอบเขต
และมอบหมาย
พื้นที่สำรวจฯ

แบบสำรวจการเก็บรวบรวมข้อมูลในพื้นที่ โครงการพัฒนาบริเวณนิกซ์เคชั่นนิวยอร์กวางผังการบริการสุขภาพระดับท้องถิ่น
องค์การบริหารส่วนตำบลละหาน อำเภอสาขามู๊ จังหวัดปัตตานี

จำนวนหมู่บ้าน/ชุมชน ที่ได้รับมอบหมาย	6	หมู่บ้าน/ชุมชน					
จำนวนครัวเรือนที่ได้รับมอบหมาย	290	หลังคาเรือน	เก็บได้จริง	0	คงเหลือ	290	หลังคาเรือน
จำนวนร้านค้า/สถานที่จำหน่ายผลิตภัณฑ์ชุมชน	27	แห่ง	เก็บได้จริง	0	คงเหลือ	27	แห่ง
จำนวนสถานที่สาธารณะ	60	แห่ง	เก็บได้จริง	0	คงเหลือ	60	แห่ง

รหัส	ผู้บันทึกข้อมูล	หมู่ที่	ชุมชน/ตำบล	ครัวเรือนที่ ได้รับ	สถานที่ของ ครัวเรือนที่ เก็บได้จริง	ครัวเรือนที่ เก็บได้จริง	ร้านค้า	สถานที่ สาธารณะ	หมายเหตุ
1	น.ส.ซูรียะ ดิยาวะ	1	บ้านละหาน	60	5	60	4	16	50
2	น.ส.กิดิยา ทะยิดาราวี	2	บ้านหนองตะ	40	4	40	6	8	38
3	น.ส.กิดิยา ทะยิดาราวี	3	บ้านหนองตะ	40	4	40	6	8	38
4	น.ส.กิดิยา ทะยิดาราวี	4	บ้านแจ๊ะโมะ	30	4	30	3	5	8
5	น.ส.มาวีณี มะฮะดีง เก็บแบบโดย นางพาสีละ สะฮิ)	5	บ้านลานช้าง	40	4	40	4	9	33
6	น.ส.อาซุรา ดิง	6	บ้านชายยามาดี	55	4	55	7	18	31
7	นายฮากวีธา ดิยาวะ (PI)								
รวม				290		290	0	0	

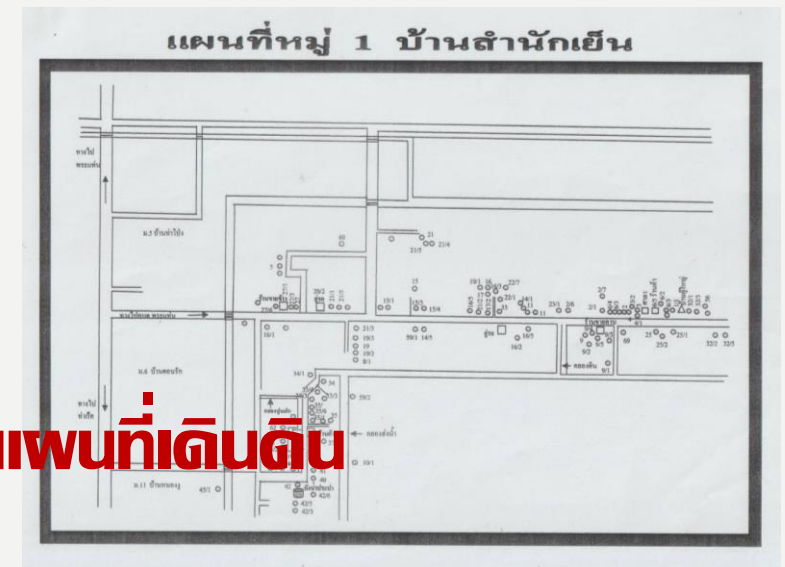
มอบหมายและติดตามงาน



สมุดบันทึกรวบรวมข้อมูลในชุมชน



แผนที่ชุมชน/แผนที่ดินดิน



ภาพกิจกรรมการพัฒนา ศักยภาพผู้จัดเก็บข้อมูล โดยผู้กำกับงานสนาม (PI หรือครู ก.)





ภาพกิจกรรม
การสัมภาษณ์
พฤติกรรม
การสูบบุหรี่





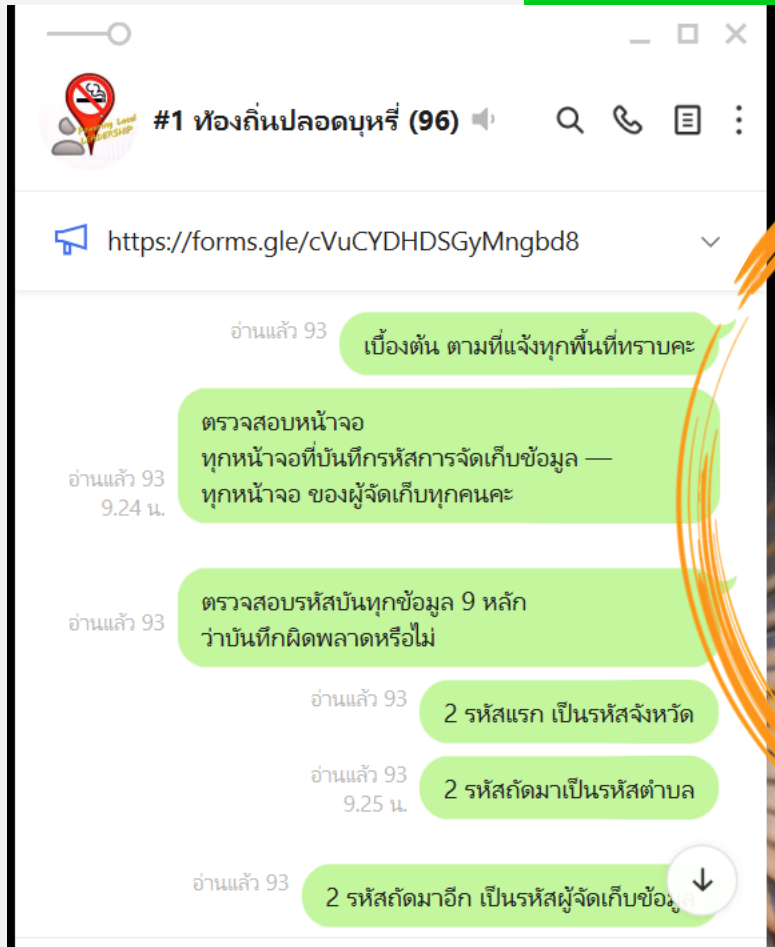
ภาพกิจกรรมการสังเกตสถานที่สาธารณะ
และสถานที่จำหน่ายผลิตภัณฑ์ยาสูบ



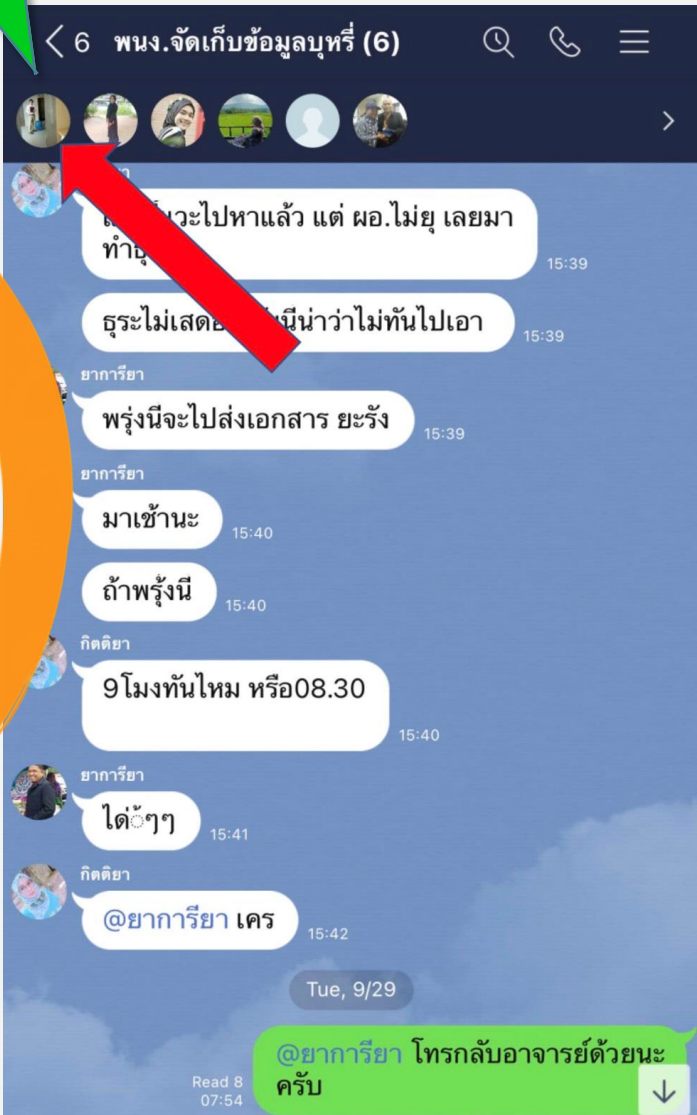
ภาพกิจกรรมการ
กำกับติดตาม
เพื่อให้ได้
ข้อมูลคุณภาพ

ตัวจริงพร้อมโหลด

อย่าลืมลบตัว Test ก่อน



ภาพกิจกรรม
การกำกับติดตาม
เพื่อให้ได้
ข้อมูลคุณภาพ
(ต่อ)



อย่าลืม !!! ลบตัว test

1. เปิดแอปพลิเคชันที่จัดการไฟล์ (file manager) ของมือถือ ซึ่งจะใช้ชื่อต่างกันขึ้นอยู่กับชื่อและรุ่นของมือถือที่ใช้ เช่น ซัมซุง = โฟล์ดส่วนตัว
2. เลือกไฟล์ชื่อ csenry
3. เลือกและลบไฟล์เตอร์ที่ต้องการลบออก

ระวัง !! #อย่ากดตำบลดหรือชื่อที่ไม่รู้

การกดเลือกตำบลดหรือชื่อที่ไม่รู้ เมื่อเก็บข้อมูลมาแล้ว ทำให้ ข้อมูลล่าสุด กับ ข้อมูลของเจ้าของชื่อตัวจริงทั้งหมด ข้อมูลเดิมจะหายไปเลย เสียทั้งข้อมูล เสียทั้งเวลา แค่กด 3 จุด มุมขวา เลือก Change Language จะเห็นชื่อผู้สัมภาษณ์และตำบล ของจังหวัดตนเอง

เน้นย้ำ อย่าลืม !!

#อย่าลืม เลือกจังหวัด / ชื่อผู้จัดเก็บ ที่เป็นชื่อตนเองเท่านั้น

#อย่าลืม ทามข้อมูลทุกคนในบ้าน ที่อยู่เกิน 3 เดือน

#อย่าลืม Sync ข้อมูล หลังการจัดเก็บทุกวัน

สิ้นสุดการซักเก็บข้อมูล 30 กันยายน 2563

ตัวจริงพร้อมโหลด

1. เลือกไอคอน CSEntry จะปรากฏตัวจริงคล้าย
2. กด + ที่มุมขวาบน แล้วเลือก Add Application
3. เลือก Dropbox
4. ให้เลือก INSTALL ที่สีโปรแกรม จะครบ

#3 อย่า

#1 อย่าใช้ตัว test เก็บข้อมูลจริง

#2 อย่ากดตำบลดหรือชื่อที่ไม่รู้

#3 อย่าเลือกชื่อผู้จัดเก็บคนอื่นที่ไม่ใช่ชื่อตนเอง

ภาพกิจกรรมการกำกับติดตามเพื่อให้ได้ข้อมูลคุณภาพ (ต่อ)



ผล การสำรวจสถานการณ
ที่เกี่ยวข้ องกับยาสูบของ 52 อปท.

เครื่องมือที่ใช้
เพื่อประเมิน
ความสำเร็จ
ในการดำเนินงาน
ควบคุมยาสูบระดับ
พื้นที่ (อปท)



แบบสัมภาษณ์พฤติกรรมกาสูบบุหรี



แบบสังเกตการปฏิบัติตามกม.
ของร้านค้า/สถานที่จำหน่าย
บุหรี (โดยวิธีการสังเกต)



แบบสังเกตสถานที่สาธารณะ
ปลอดบุหรี (โดยวิธีการสังเกต)

ผลการสัมภาษณ์พฤติกรรมการสูบบุหรี่



บุหรี่โรงงาน / บุหรี่ซิการ์เรต/ บุหรี่ขาว



บุหรืมวนเอง



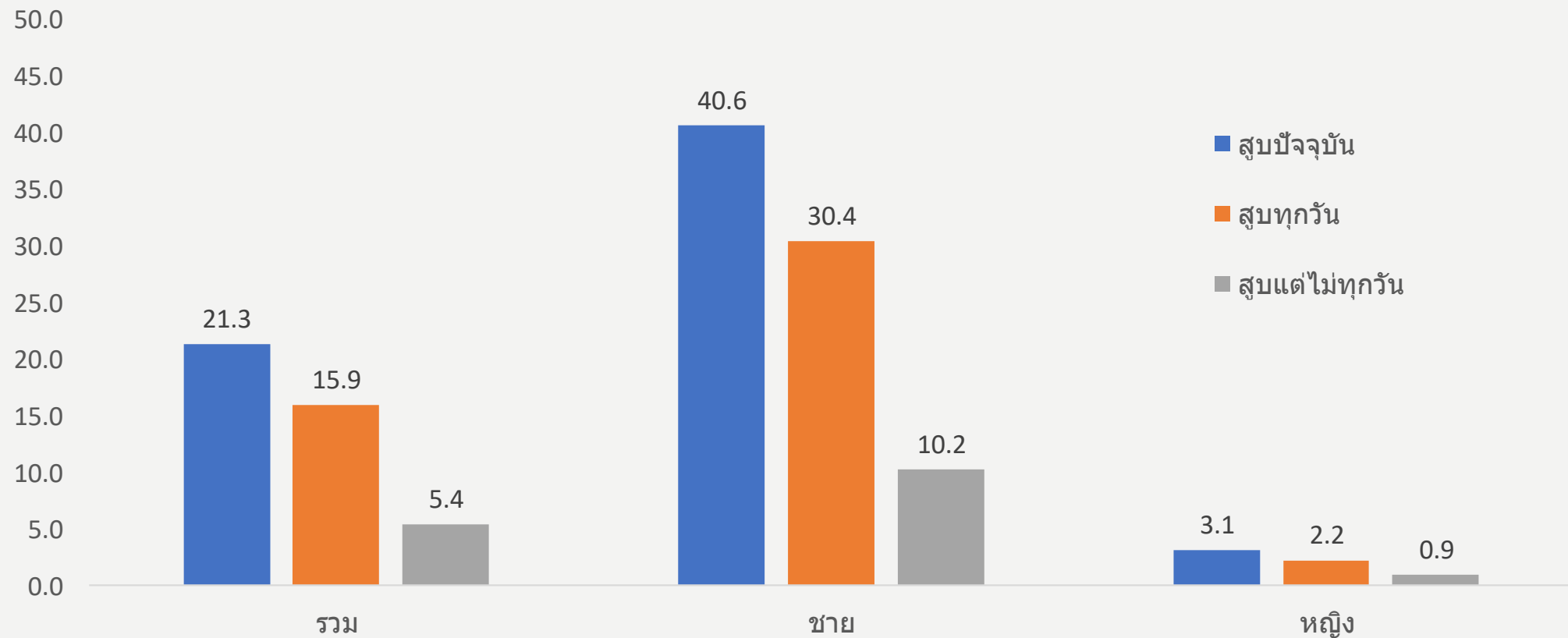
บุหรืมีควันอื่น ๆ

แบบสัมภาษณ์นี้ ครอบคลุมประเภทของ “**บุหรืที่สูบบแบบมีควัน**” เท่านั้น



พฤติกรรมการสูบบุหรี่ใน 52 อปท. ปี 2563

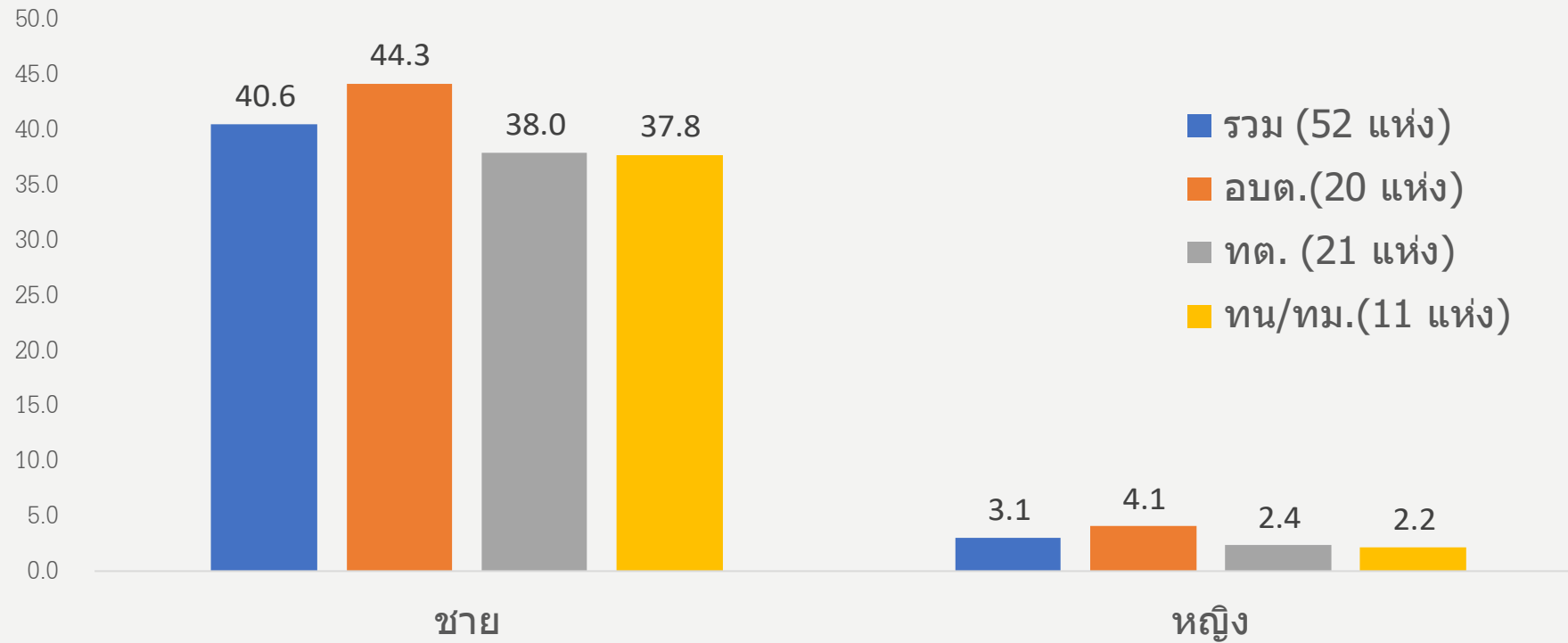
อัตราการสูบบุหรี่ของประชากรที่มีอายุตั้งแต่ 15 ปีขึ้นไป โดยรวม และจำแนกตามเพศ





พฤติกรรมการสูบบุหรี่ใน 52 อปท. ปี 2563 (ต่อ)

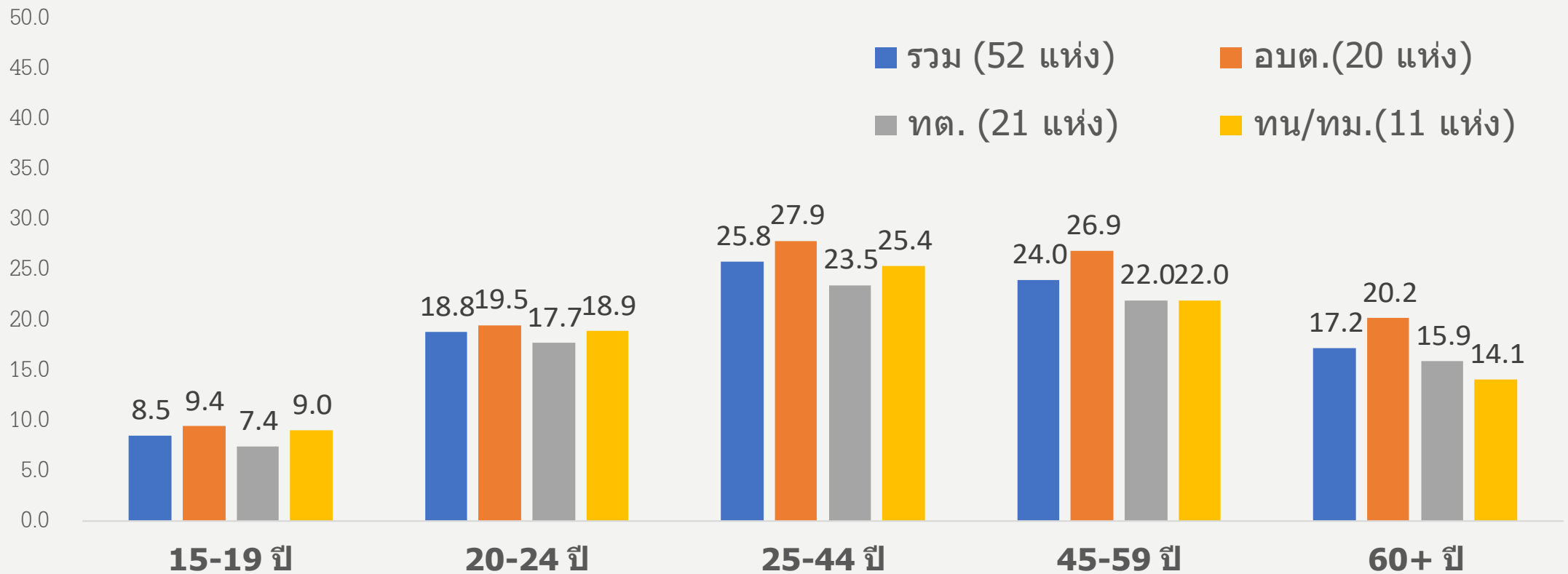
อัตราการสูบบุหรี่ปัจจุบันของประชากรที่มีอายุตั้งแต่ 15 ปีขึ้นไป จำแนกตามเพศ และประเภทอปท.



พฤติกรรมการสูบบุหรี่ใน 52 อปท. ปี 2563 (ต่อ)



อัตราการสูบบุหรี่ปัจจุบันของประชากรที่มีอายุตั้งแต่ 15 ปีขึ้นไป จำแนกตามประเภทอปท. และกลุ่มอายุ



พฤติกรรมการสูบบุหรี่ใน 52 อปท. ปี 2563 (ต่อ)



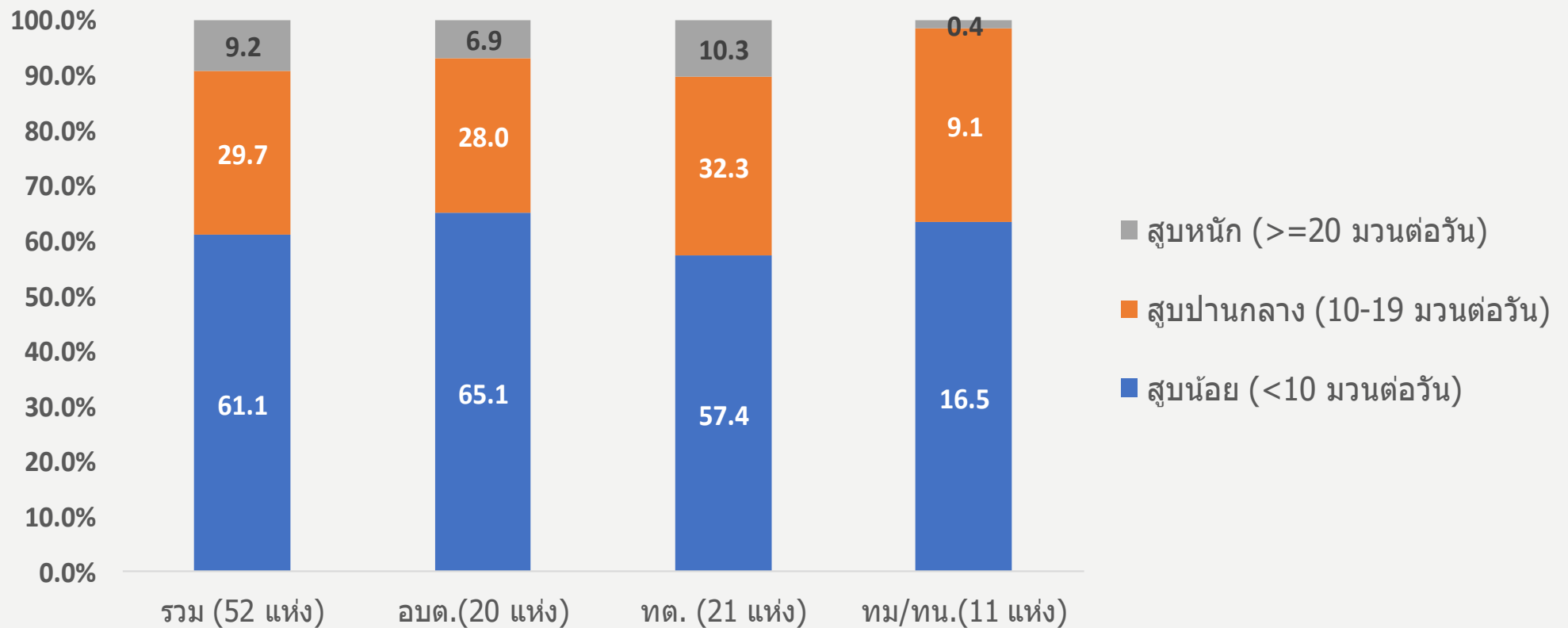
อัตราการสูบบุหรี่ปัจจุบันของประชากรที่มีอายุตั้งแต่ 15 ปีขึ้นไป จำแนกตามประเภทอปท. และประเภทบุหรี่ที่สูบ



พฤติกรรมการสูบบุหรี่ใน 52 อปท. ปี 2563 (ต่อ)



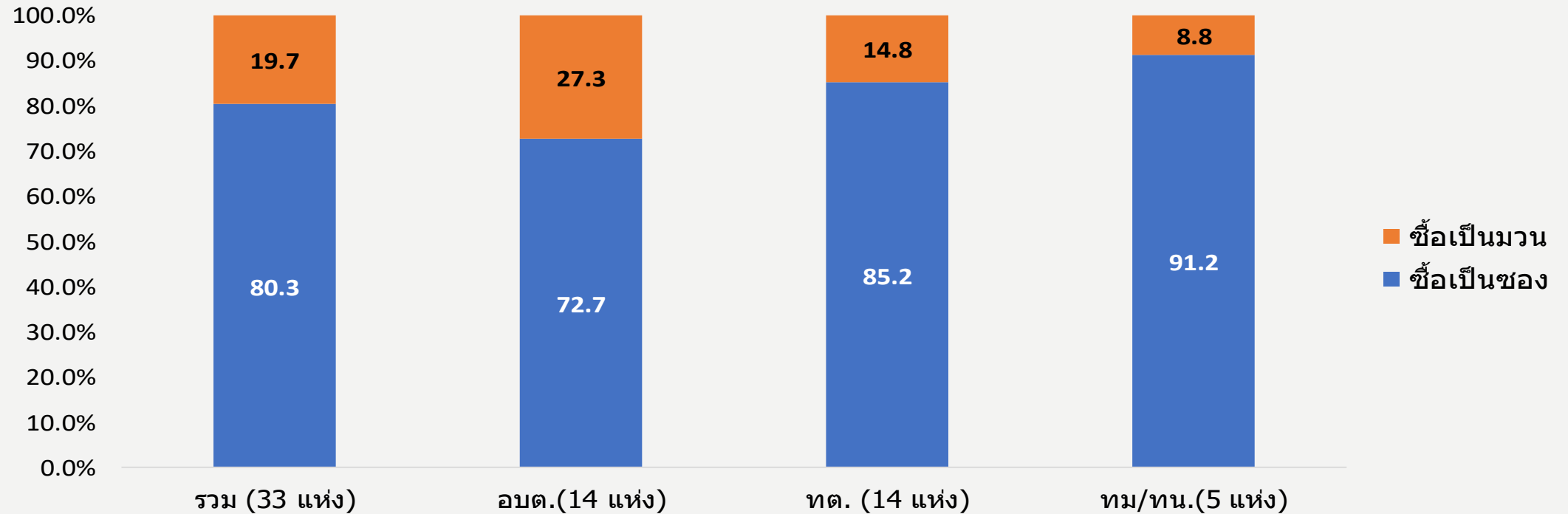
สัดส่วนของปริมาณสูบของผู้สูบบุหรี่ปัจจุบันที่มีอายุตั้งแต่ 15 ปีขึ้นไป จำแนกตามประเภทอปท.



พฤติกรรมการสูบบุหรี่ใน 52 อปท. ปี 2563 (ต่อ)



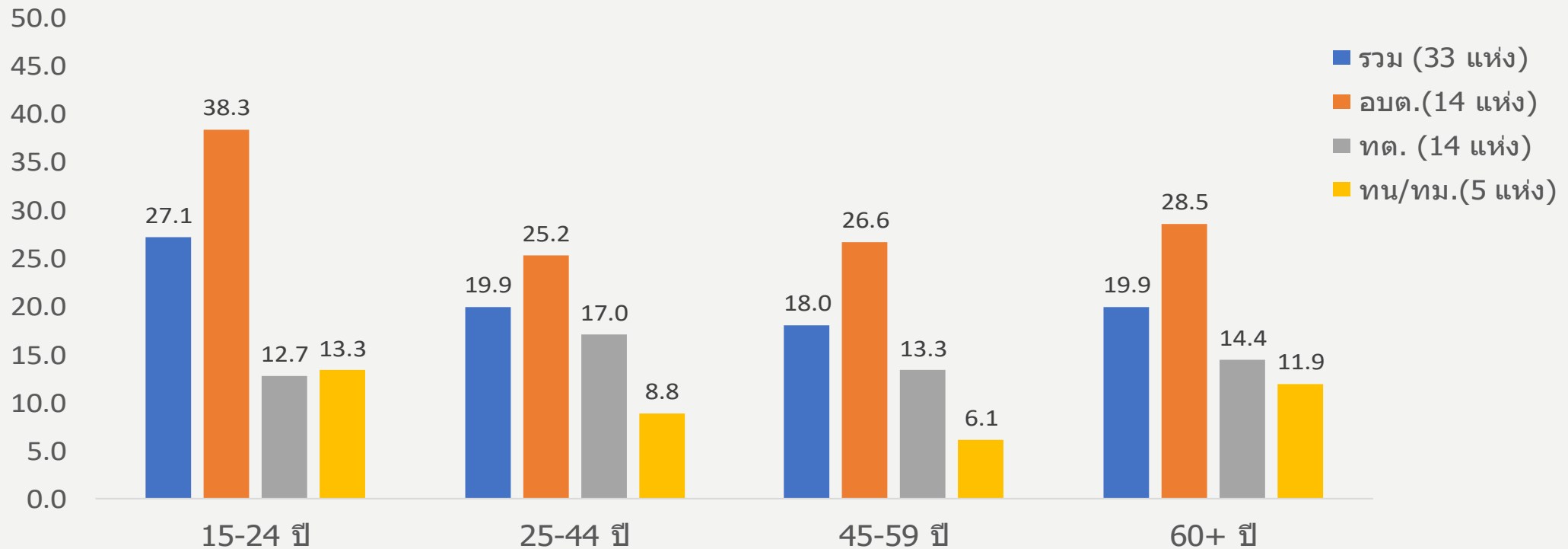
สัดส่วนของผู้สูบบุหรี่ปัจจุบันประเภทบุหรี่โรงงานที่ให้ข้อมูลด้วยตนเอง จำแนกตามรูปแบบบุหรี่โรงงานที่ซื้อมาสูบครั้งสุดท้าย



พฤติกรรมกาสูบหรี่ใน 52 อปท. ปี 2563 (ต่อ)



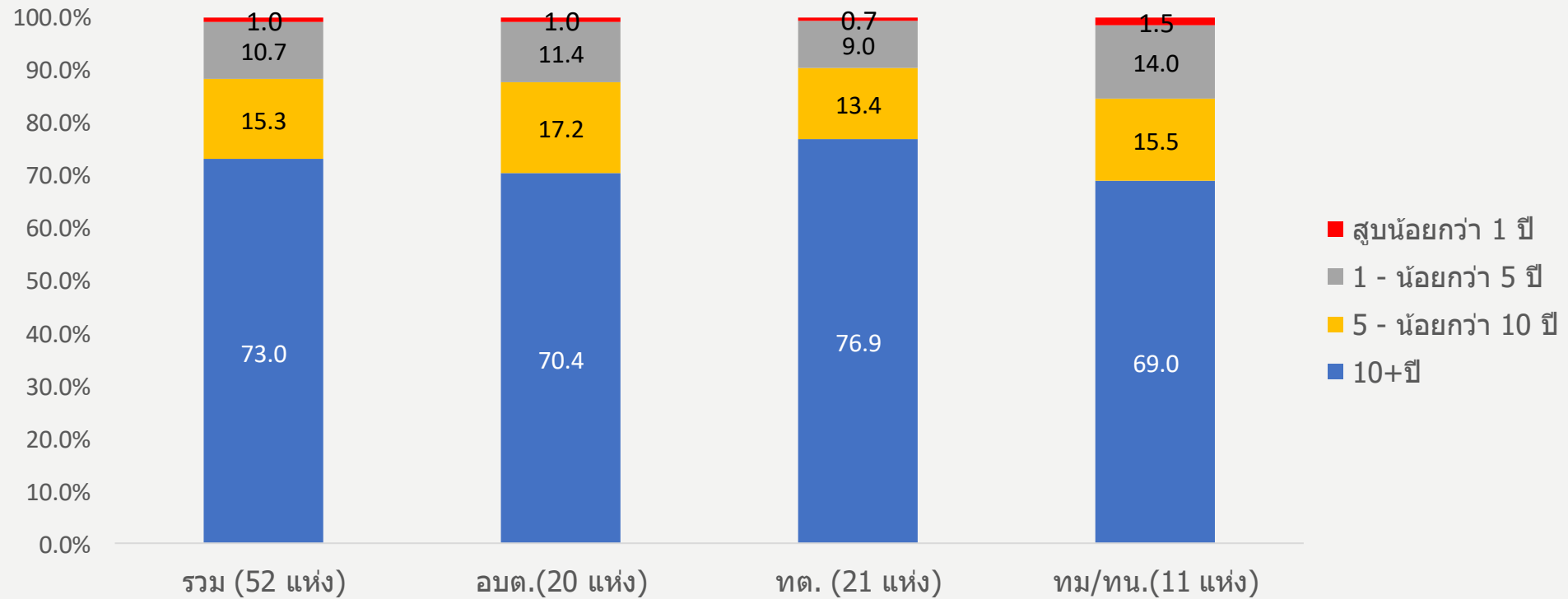
สัดส่วนของผู้สูบบุหรี่ปัจจุบันประเภทบุหรี่โรงงานที่ซื้อบุหรี่โรงงานมาสูบครั้งสุดท้าย “แบบเป็นมวน”
จำแนกตามประเภทอปท.และอายุ



พฤติกรรมการสูบบุหรี่ใน 52 อปท. ปี 2563 (ต่อ)



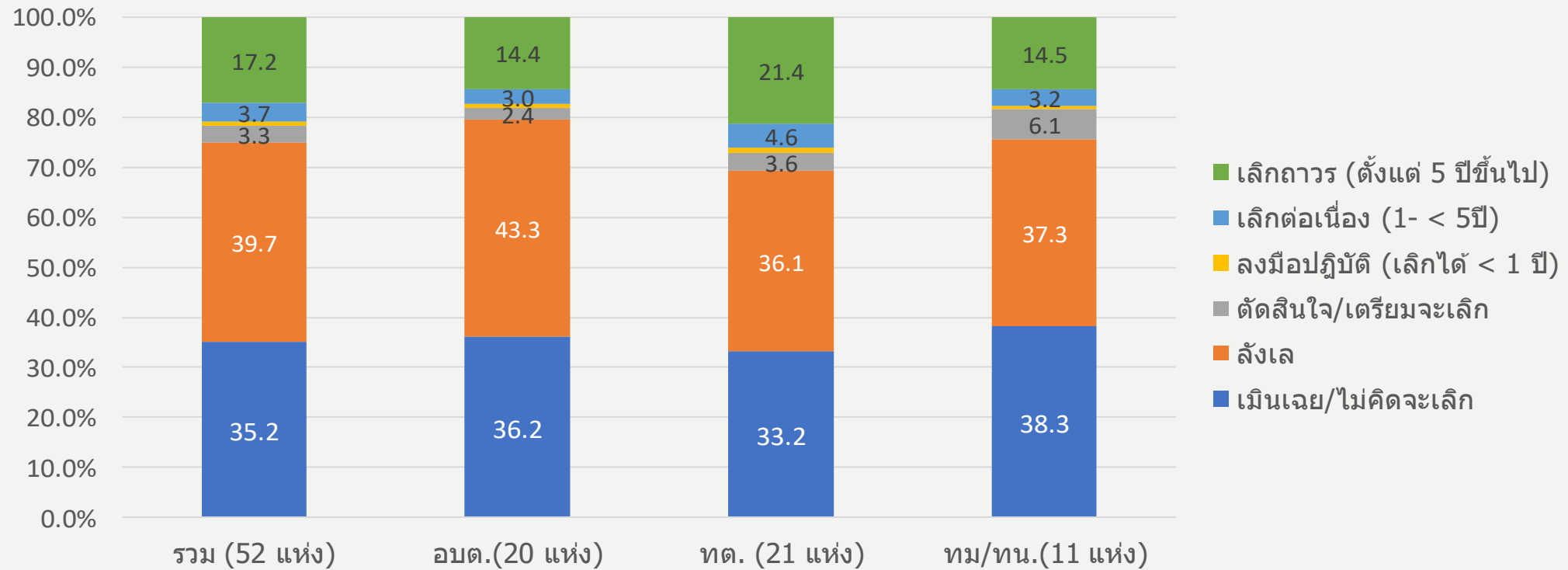
สัดส่วนของผู้สูบบุหรี่ปัจจุบันที่มีอายุตั้งแต่ 15 ปีขึ้นไป จำแนกตามระยะเวลาสูบบุหรี่ (ปี) และประเภทอปท.



พฤติกรรมการสูบบุหรี่ใน 52 อปท. ปี 2563 (ต่อ)



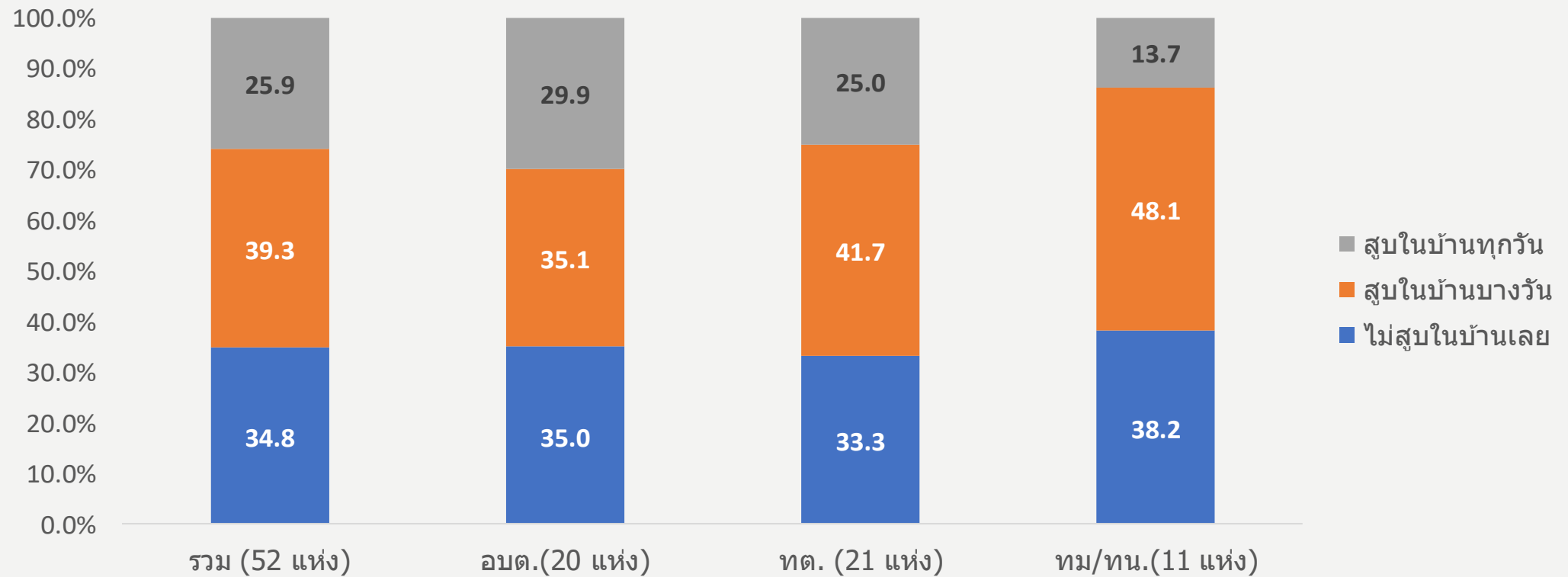
สัดส่วนของผู้สูบบุหรี่ที่มีอายุตั้งแต่ 15 ปีขึ้นไป จำแนกตามความพร้อมที่จะเลิกสูบ และประเภทอปท.



พฤติกรรมการสูบบุหรี่ใน 52 อปท. ปี 2563 (ต่อ)



สัดส่วนของผู้สูบบุหรี่ปัจจุบันที่มีอายุตั้งแต่ 15 ปีขึ้นไป จำแนกตามความถี่ของการสูบบุหรี่ในบ้าน และประเภทอปท.

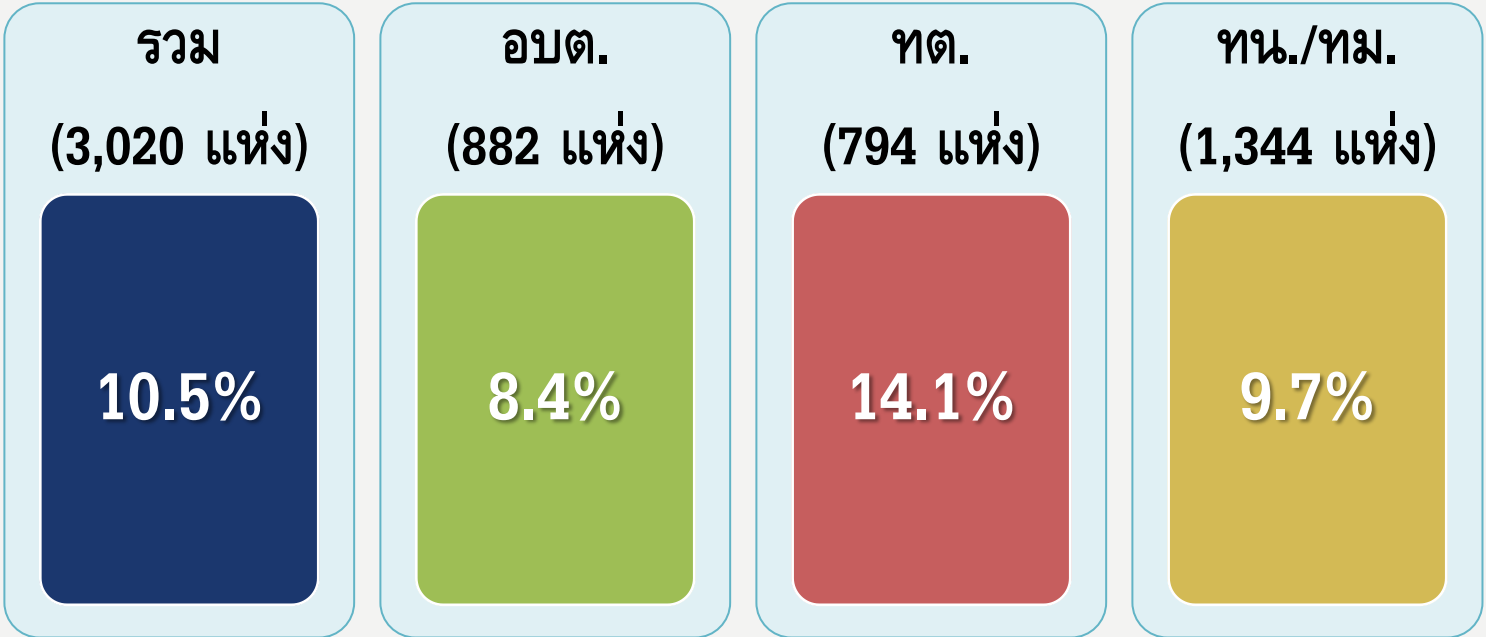
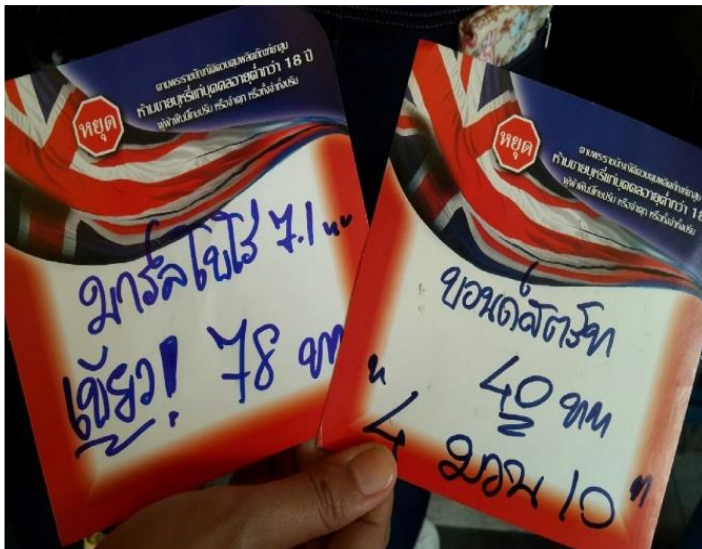


ผลการสังเกต การปฏิบัติตามกฎหมาย ของร้านค้า

3,021 ร้าน

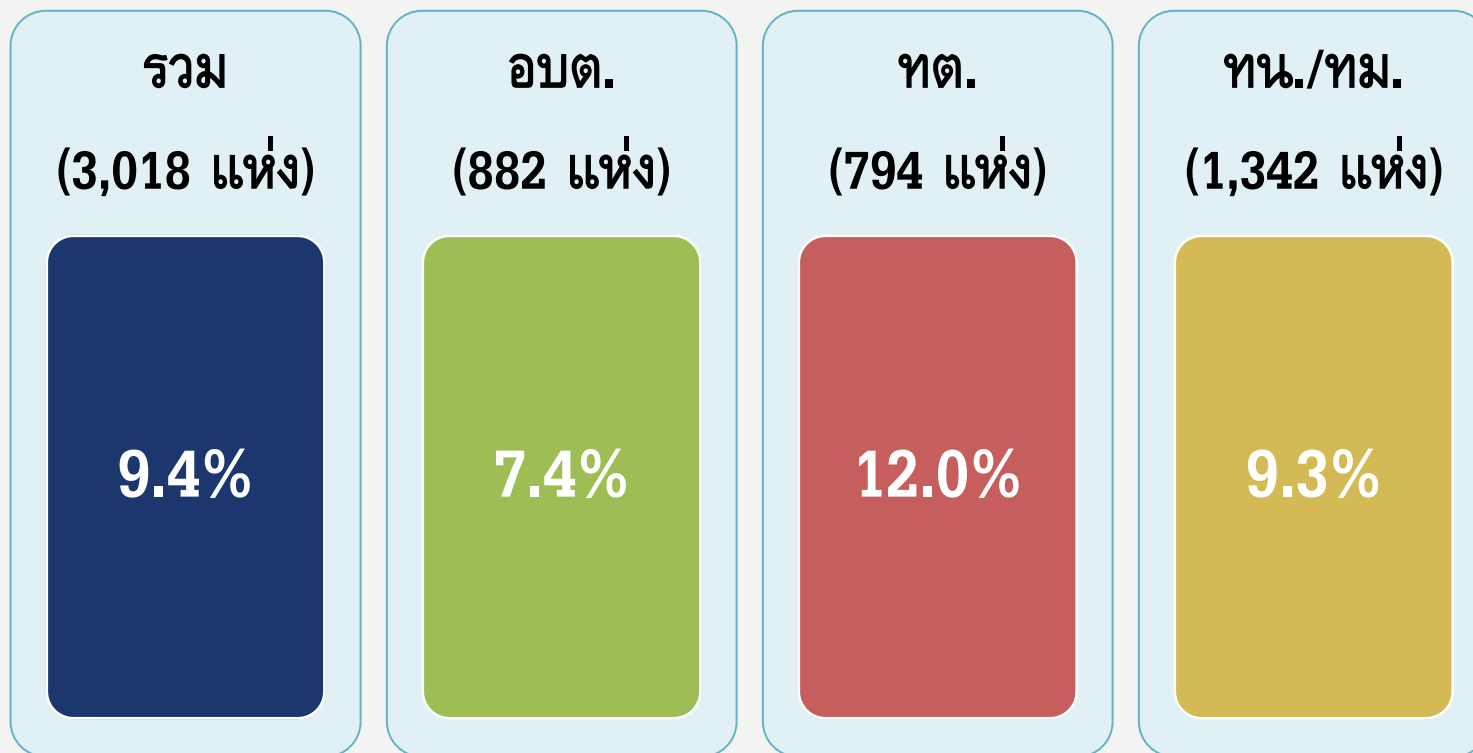


สังเกต**พบ** การแสดง
 ยี่ห้อบุหรี่ หรือ ราคา
 บุหรี่ขนาดใหญ่
 ณ จุดขาย





สังเกตพบ การเปิดตู้ หรือวางโชว์ของบูหรือที่ขายให้เห็นชัดเจน



สังเกตพบการขายให้ผู้ ที่สงสัยว่ามีอายุต่ำกว่า 20 ปี



รวม
(400 แห่ง)

7.8%

อบต.
(150 แห่ง)

5.3%

ทต.
(49 แห่ง)

0.0%

ทน./ทม.
(201 แห่ง)

11.4%

สังเกตพบการแบ่งขายบุหรี่



รวม
(2,644 แห่ง)

8.1%

อบต.
(827 แห่ง)

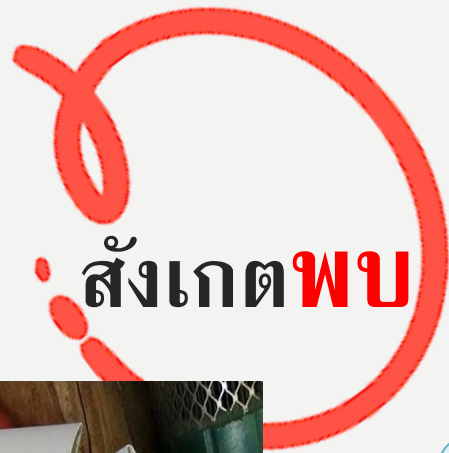
6.5%

ทต.
(730 แห่ง)

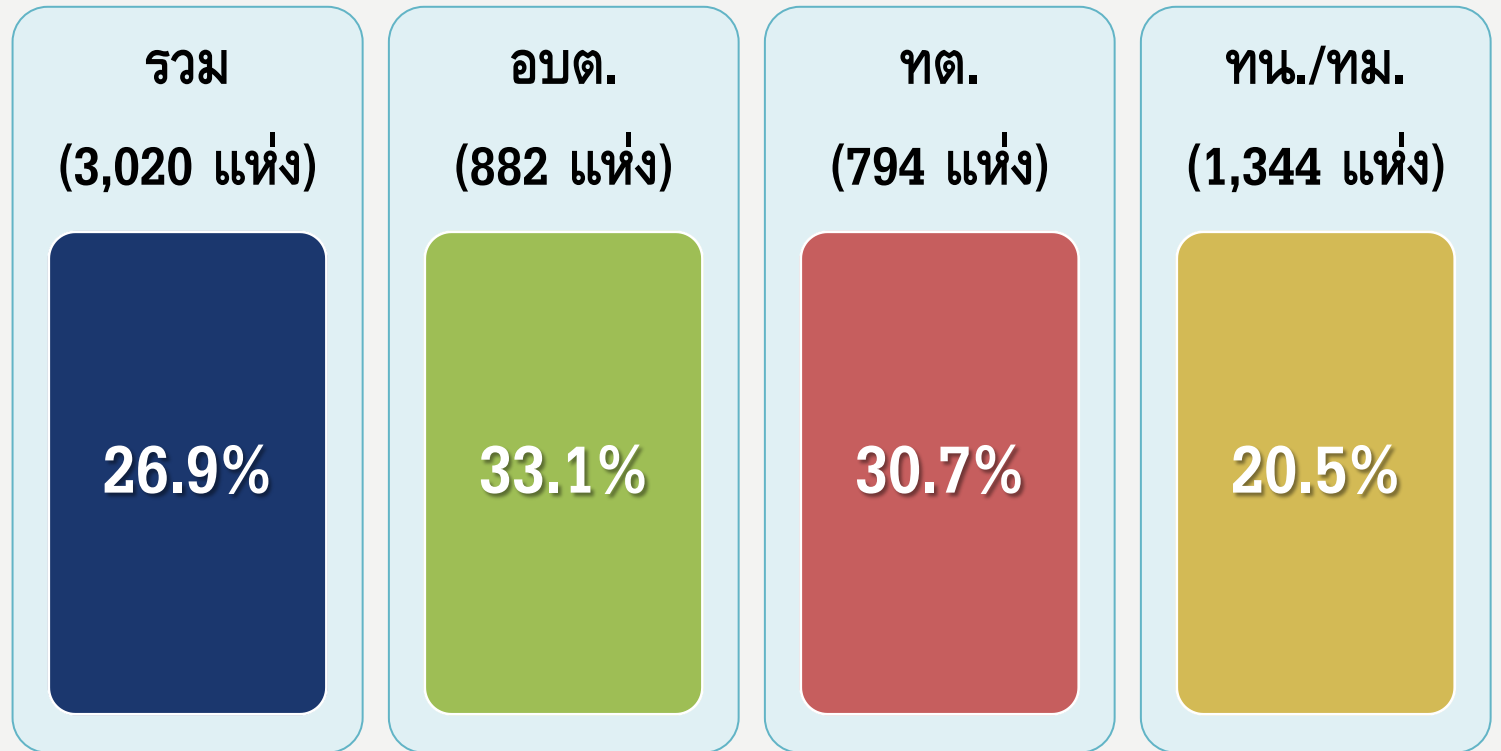
5.8%

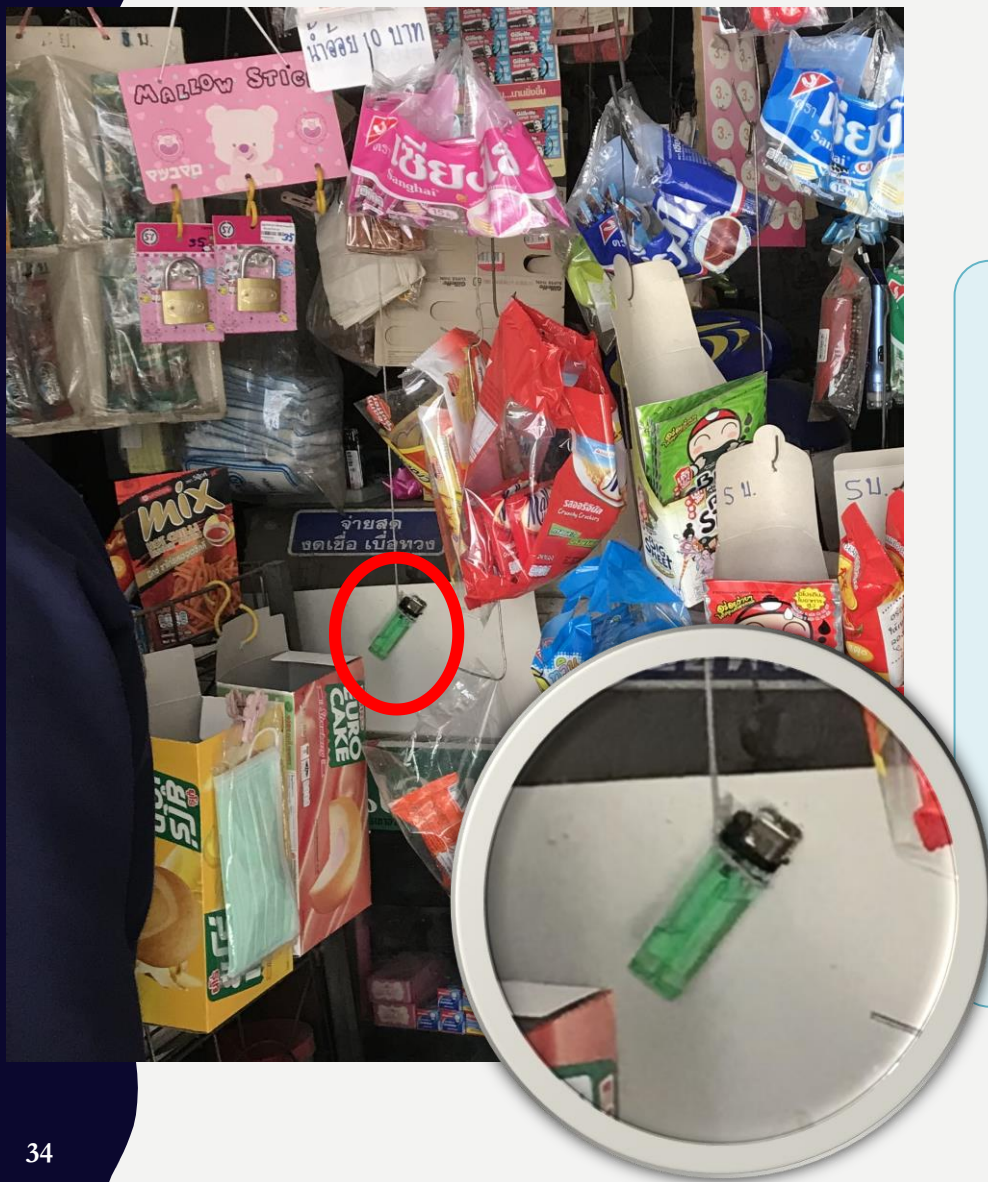
ทน./ทม.
(1,087 แห่ง)

10.9%



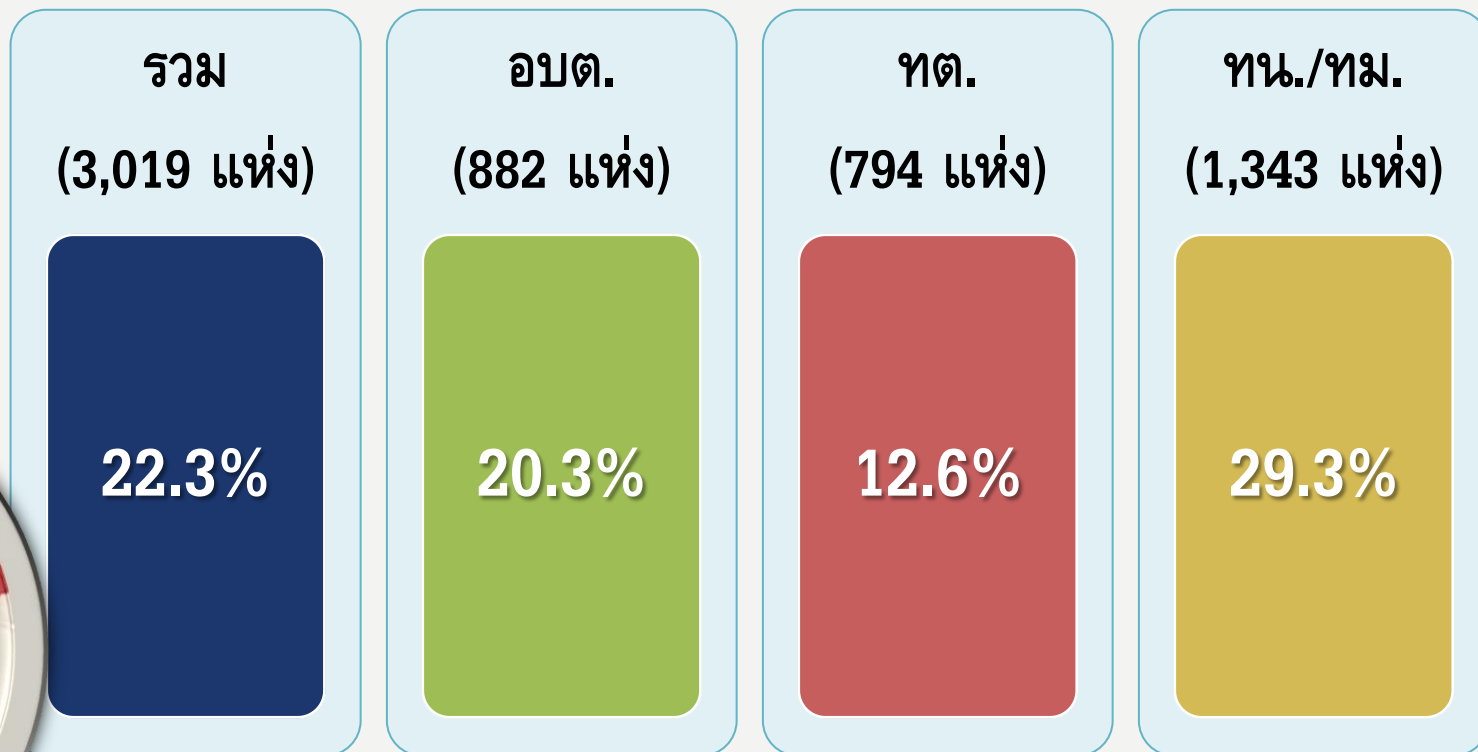
สังเกตพบ การวาง/แขวนของยาเส้นที่ขายให้เห็นชัดเจน

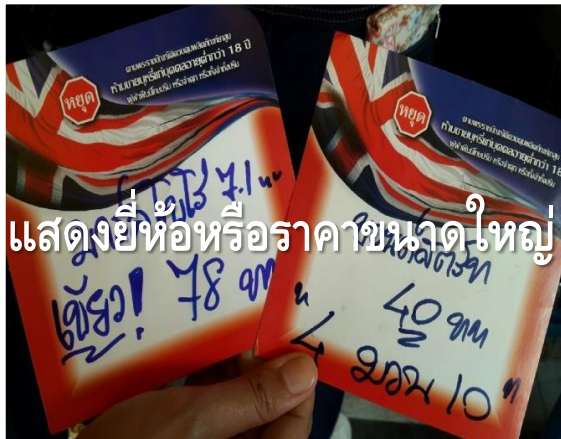




สังเกตพบ

การให้บริการฟรีสิ่งอำนวยความสะดวกในการสูบบุหรี่





แสดงยี่ห้อหรือราคาขนาดใหญ่



วางโชว์ของบุหรี



วางโชว์ของยาเส้น

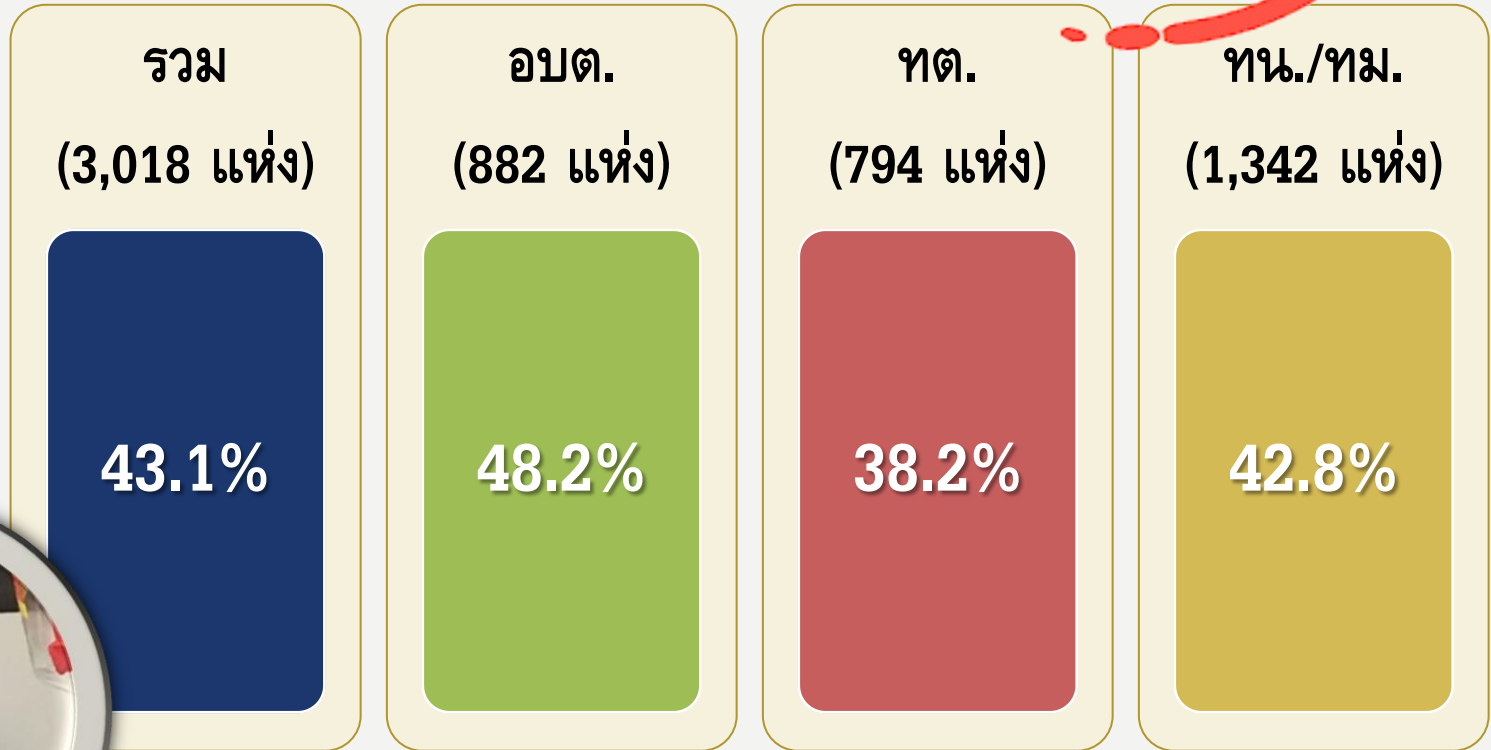


บริการฟรี

สังเกตพบ

การยินยอมปฏิบัติตามกฎหมาย

ไม่ครบ 4 ข้อ





ผลการสังเกต
การจัดสิ่งแวดล้อมปลอดบุหรี่
ในสถานที่สาธารณะ

3,696 แห่ง

385

สถานบริการสาธารณสุข เช่น รพ.สต. คลินิก ร้านขายยา ร้านวดแผนไทย เป็นต้น

518

สถานศึกษาต่ำกว่าอุดมศึกษา เช่น โรงเรียน ศูนย์เด็กเล็ก ศูนย์การศึกษานอกโรงเรียน เป็นต้น

2,169

สถานที่ใช้ประโยชน์ร่วมกัน เช่น อาคารสถานที่ราชการ ศาลาประชาคม/อเนกประสงค์ ตลาดสด/ตลาดนัด ร้านอาหาร สถาบันเทিং เป็นต้น

88

ขนส่งสาธารณะ เช่น รถโดยสารสาธารณะ ป้ายรถประจำทาง ศาลารอรถ สถานีขนส่ง เป็นต้น

536

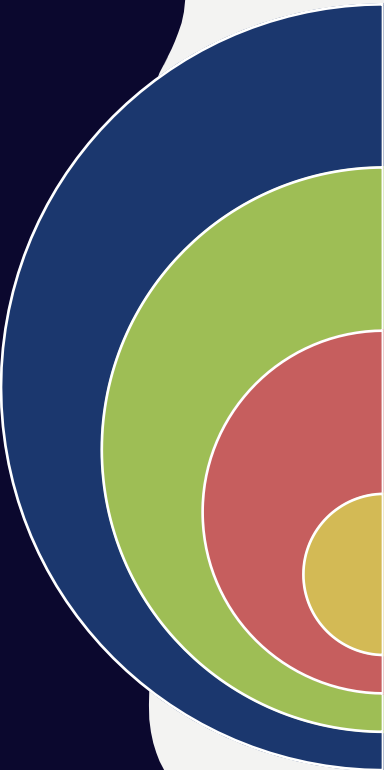
วัด ศาสนาสถานทุกนิกาย

สังเกต**พบ**ป้ายหรือเครื่องหมายห้ามสูบบุหรี่ติดอยู่**ภายนอกอาคาร**

รวม (3,696 แห่ง)	• 51.3%
ทน./ทม. (1,464 แห่ง)	• 47.4%
ทต. (1,143 แห่ง)	• 51.2%
อบต. (1,089 แห่ง)	• 56.6%



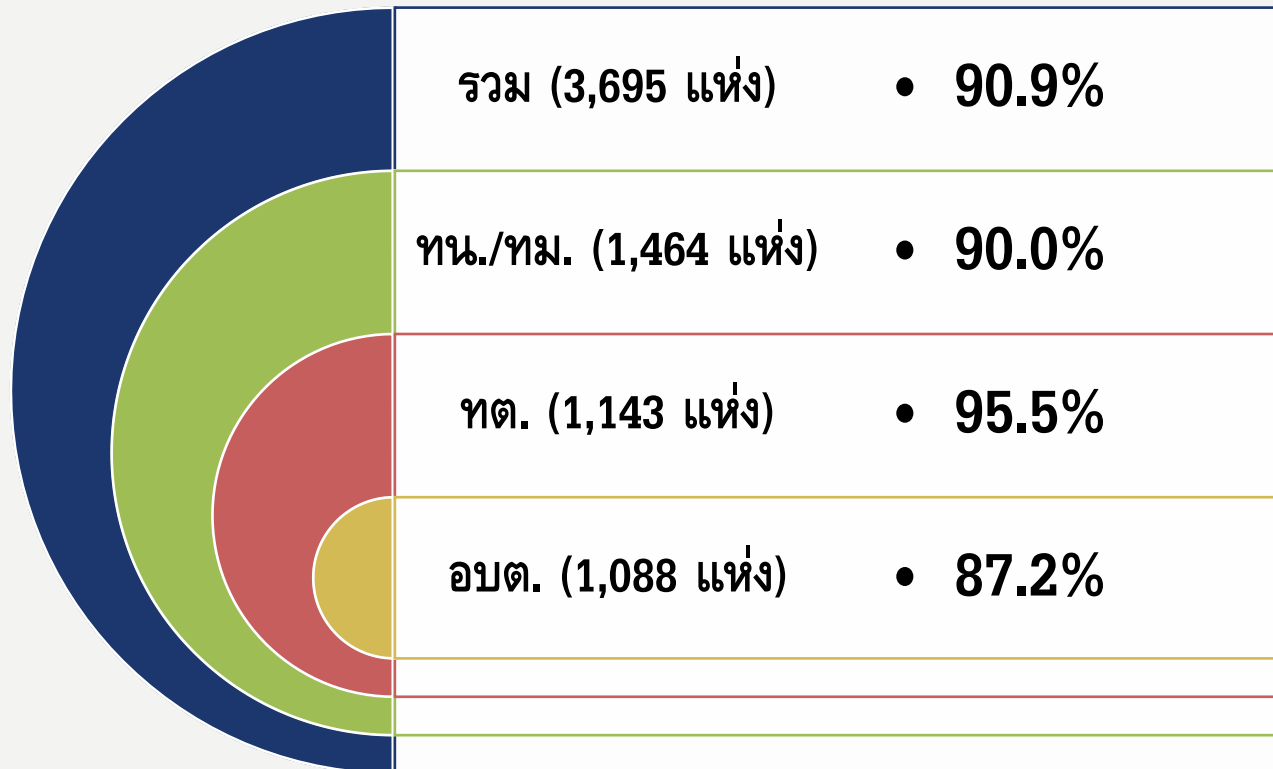
สังเกต**พบ**ป้ายหรือเครื่องหมายห้ามสูบบุหรี่ติดอยู่**ภายในอาคาร**



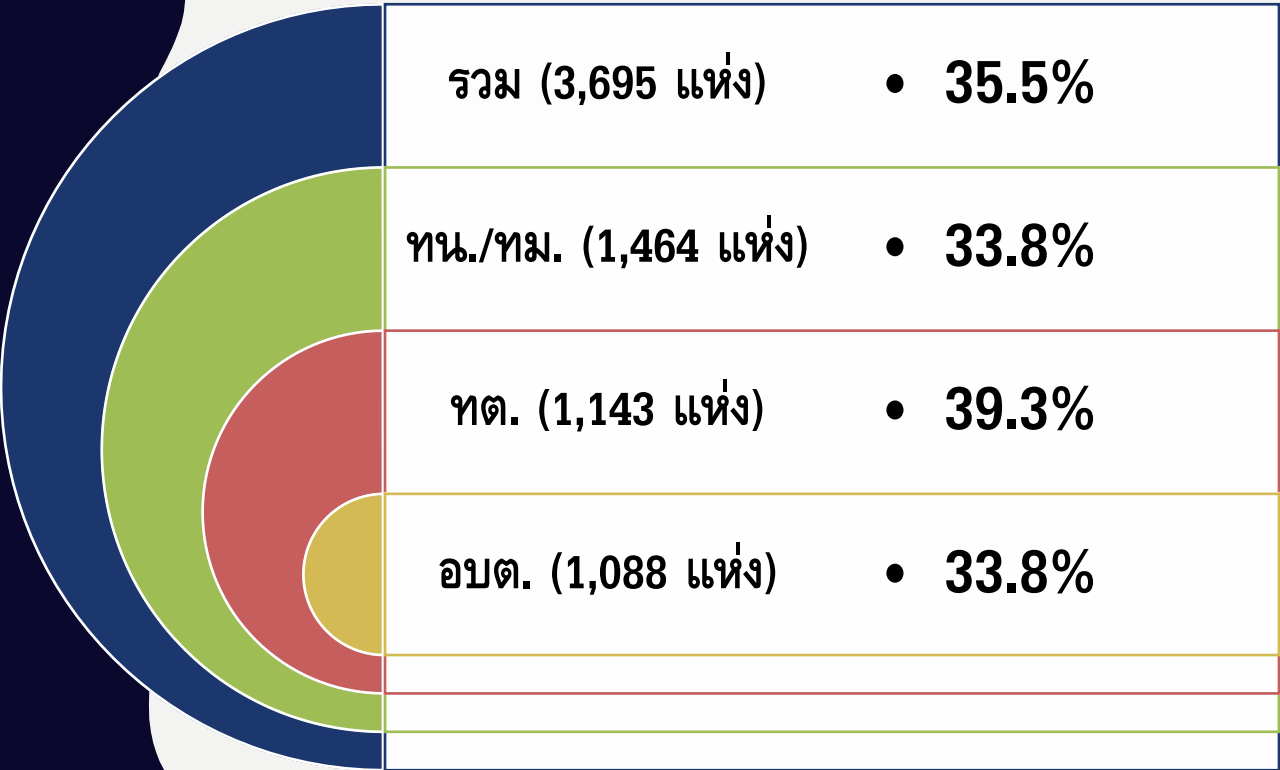
รวม (3,696 แห่ง)	• 45.5%
ทน./ทม. (1,464 แห่ง)	• 40.5%
ทต. (1,143 แห่ง)	• 52.5%
อบต. (1,089 แห่ง)	• 45.0%



ไม่สังเกตพบการสูบบุหรี่ในบริเวณใด ๆ



สังเกต **พบ** การจัดสิ่งแวดลอมปลอดบุหรี่ในสถานที่สาธารณะ **ครบทั้ง 3 ข้อ**



พบป้ายห้ามสูบบุหรี่นอกอาคาร



พบป้ายห้ามสูบบุหรี่ในอาคาร



ไม่พบการสูบบุหรี่ในบริเวณใดๆ



การจัดลำดับ 52 อปท. ด้วย SI-INDEX



ตัวชี้วัดย่อยที่ 1- 6 มีคะแนนอยู่ระหว่าง 0.0 – 1.0 คะแนน
คำนวณ ST-Index (ผลรวมของทั้ง 6 ตัวชี้วัดย่อย) มีค่าอยู่ระหว่าง 0.0 – 1.00 คะแนน
คะแนน ST-Index ยิ่งต่ำ หรือยิ่งเข้าใกล้ 0.0 ยิ่งมีสถานการณ์ที่เกี่ยวข้องกับยาสูบดี/ไม่น่ากังวล
คะแนน ST-Index ยิ่งสูง หรือยิ่งเข้าใกล้ 1.0 ยิ่งมีสถานการณ์ที่เกี่ยวข้องกับยาสูบไม่ดี/น่ากังวล

3 พันที่สูงสุด

อบต.ท่าก้อ (49.1%)

อบต.แม่อุสุ (49.1%)

อบต.ปกาสัย (45.3%)

ทต.คลองขุด (38.2%)

3 พันที่ต่ำสุด

อบต.เชียงบาน (11.4%)

ทต.ปาย (11.9%)

ทต.แม่สะเรียง (12.0%)

ตัวชี้วัดที่

1

อัตราการสูบบุหรี่ปัจจุบัน
ของประชากร
ที่มีอายุตั้งแต่ 15 ปีขึ้นไป

3 พันธุ์ที่สูงสุด

ทต.ห้างฉัตร (33.3%)

ทม.ปากพั้ง (28.7%)

ทม.ร้อยเอ็ด (23.2%)

3 พันธุ์ที่ต่ำสุด

ปาย-โนนแหลมทอง-
บาโจย-ปกาสัย-แม่อุสุ (0.0%)

อบต.ท่าก้อ (0.3%)

ทม.พะเยา (1.1%)

ตัวชี้วัดที่

2

สัดส่วนการสูบบุหรี่หนัก
(20+มวน/วัน)
ของผู้สูบบุหรี่ปัจจุบัน
ที่มีอายุตั้งแต่ 15 ปีขึ้นไป

3 พันที่สูงสุด

อบต.ท่าก้อ (83.7%)

อบต.วังตะกู่ (78.2%)

อบต.แม่อุสุ (76.9%)

3 พันที่ต่ำสุด

อบต.โนนแหลมทอง (0.0%)

ทต.ปรึก (9.2%)

อบต.บึงหวาย (17.8%)

ตัวชี้วัดที่

3

สัดส่วนการไม่คิดอยาก
จะเลิกสูบบุหรี่ของ
ผู้สูบบุหรี่ปัจจุบัน
ที่มีอายุตั้งแต่ 15 ปีขึ้นไป

3 พันที่สูงสุด

อบต.แม่อุสุ (73.1%)

ทต.คลองขุด (71.4%)

ทต.จุน (60.0%)

3 พันที่ต่ำสุด

อบต.โนนเหลมทอง (0.0%)

อบต.บาไผ่ (0.5%)

ทต.บางคลาน (1.4%)

ตัวชี้วัดที่

4

สัดส่วนการสูบบุหรี่ใน
ตัวบ้านทุกวัน
ของผู้สูบบุหรี่ปัจจุบัน
ที่มีอายุตั้งแต่ 15 ปีขึ้นไป

3 พื้นที่สูงสุด

- ทต.นามะเฟือง (100.0%)
- ทต.บางคลาน (83.3%)*
- ทต.ปาย (78.6%)
- ทม.สระบุรี (77.3%)

3 พื้นที่ต่ำสุด

- ทต.ไผ่รอบ (0.0%)*
- ทต.อุ่มเม้า (0.0%)
- ทม.มหาสารคาม (5.0%)
- อบต.บึงหวาย (14.3%)

ตัวชี้วัดที่
5
สัดส่วนร้านค้าไม่ปฏิบัติ
ครบตามเกณฑ์
ที่ กม.กำหนด

3 พื้นที่สูงสุด

ทต.นามะเฟือง (100.0%)

ทต.ไผ่รอบ (100.0%)

ทม.บางรีน (96.5%)

อบต.ทุ่งเขาหลวง (93.8%)

3 พื้นที่ต่ำสุด

อบต.บาไผ่ (0.0%)*

ทม.ร้อยเอ็ด (4.7%)

ทม.พะเยา (11.4%)

ทต.เขาชุมทอง (20.7%)

ตัวชี้วัดที่

6

การจัดสิ่งแวดล้อม
ปลอดภัย
ในสถานที่สาธารณะ
ไม่ครบตามเกณฑ์
ที่ กม.กำหนด

3 พื้นที่สูงสุด

อบต.แม่อุสุ (0.66096)

อบต.หนองพอก (0.61442)

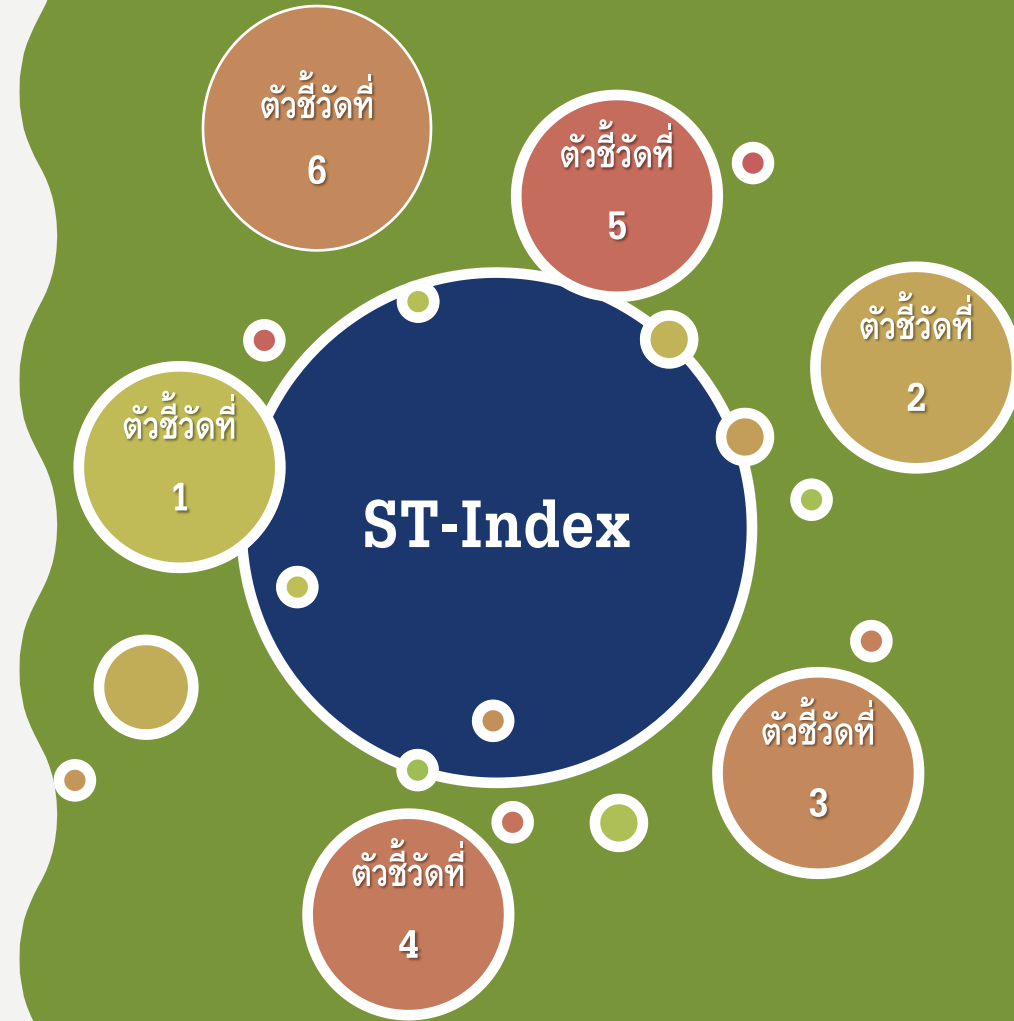
ทม.ปากพั่น (0.59684)

3 พื้นที่ต่ำสุด

ทม.พะเยา (0.19018)

อบต.โนนแหลมทอง
(0.21281)

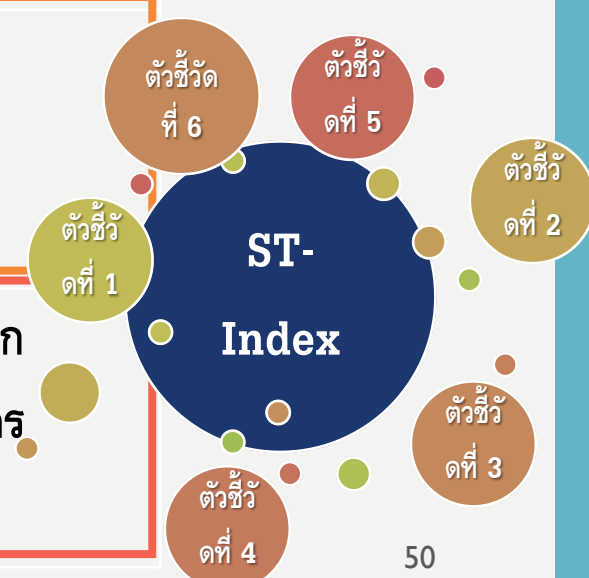
อบต.บาไ้งย (0.25754)



สถานการณ์ที่เกี่ยวข้องกับยาสูบระดับพื้นที่ ประเมินตัดสินด้วย STI



ระดับ STI	อบต.	ทต.	ทน./ทม.
ไม่หนักงวด/น้อยที่สุด (0.1902 - 0.3800)	บุงหวาย บางน้ำจืด ผาบ่อง โนนแหลมทอง บาไองย	หลุบ อุ่มเม้า ปริก บางคลาน เขาชุมทอง	พะเยา ชัยภูมิ ร้อยเอ็ด
น้ำหนักงวน้อย (0.3801 - 0.4400)	ดอนแก้ว หนองอ้อ เชียงบาน มะเกลือใหม่ วังตะกู่	ท่ากว้าง ปาย แม่สะเรียง ไผ่รอบ โคนสี โคนก่ง	มหาสารคาม ตาก
น้ำหนักงวนมาก (0.4401 - 0.4848)	เกาะช้าง ทุ่งเขาหลวง โนนกกอก น้ำผุด นาทอน	หนองล่อง แม่ไร่ เมืองสรวง พระแท่น หงาว	อุดรธานี บางริ้น
น้ำหนักงวนมากที่สุด (0.4849 - 0.6601)	ท่าก้อ ปกาสัย แม่อุสุ หนองพอก ตะบึง	จุน ห้างฉัตร นามะเฟือง คลองขุด	สระบุรี สะเตงนอก ปากพั่น สิงหนคร





อบต.มีสถานการณ์ที่เกี่ยวข้องกับยาสูบ

หลายประเด็นน่ากังวลมากกว่า ทต. และ ทม./ทน.

ผู้สูบบุหรี่ปัจจุบัน ทั้งชาย
หญิง และทุกกลุ่มอายุ
: อบต. > ทต.> ทน./ทม.

อบต. สูบบุหรี่มวนเอง
> บุหรี่โรงงาน

ทต./ทน./ทม. สูบบุหรี่
โรงงาน > บุหรี่มวนเอง

การสูบบุหรี่หนัก
(> 20 มวนต่อวัน)
: ทต. > อบต. & ทน./ทม.

สรุป

ข้อค้นพบ

ผลสำรวจ

สถานการณ์ที่
เกี่ยวข้องกับยาสูบ
ใน 52 อบต.



การซื้อบุหรี่แบบแบ่งมวน

: อบต.> ทต. > ทน./ทม.

โดยเฉพาะกลุ่มผู้สูบบุหรี่อายุน้อย
(15-24 ปี)

นักสูบบุหรี่ใหม่ (สูบบุหรี่ < 1 ปี)

: ทน./ทม. > อบต. > ทต.

การเมินเฉย/ไม่คิดจะเลิกสูบบุหรี่

และลังเลที่จะเลิกสูบบุหรี่

: อบต.> ทน./ทม. > ทต.

สูบบุหรี่ในบ้านทุกวัน

: อบต. > ทต. > ทน./ทม.

สรุป

ข้อค้นพบ

ผลสำรวจ

สถานการณ์ที่

เกี่ยวข้องกับยาสูบ

ใน 52 อบต. (ต่อ)



สถานที่จำหน่าย ผลิตภัณฑ์ยาสูบ

การวาง/แขวนยาเส้น

: อบต.> ทต.
> ทน./ทม.

การปฏิบัติตามกฎหมาย

ไม่ครบตามเกณฑ์
(ไม่ครบทั้ง 4 ข้อ)

: อบต. > ทน./ทม.
> ทต.

สถานที่สาธารณะ

การจัดสิ่งแวดล้อม
ปลอดบุหรี่ครบตาม

เกณฑ์

(ครบ 3 ข้อ)

: ทต. > อบต. &
ทน./ทม.

STI

2 ใน 3 อบต.
ที่มี STI สูงสุด
เป็น อบต. ได้แก่
แม่อุสุ และ
หนองพอก

สรุป

ข้อค้นพบ

ผลสำรวจ

สถานการณ์ที่

เกี่ยวข้องกับยาสูบ
ใน 52 อบต. (ต่อ)



ก้าวต่อไป “การนำข้อมูลไปใช้”



Thank you